



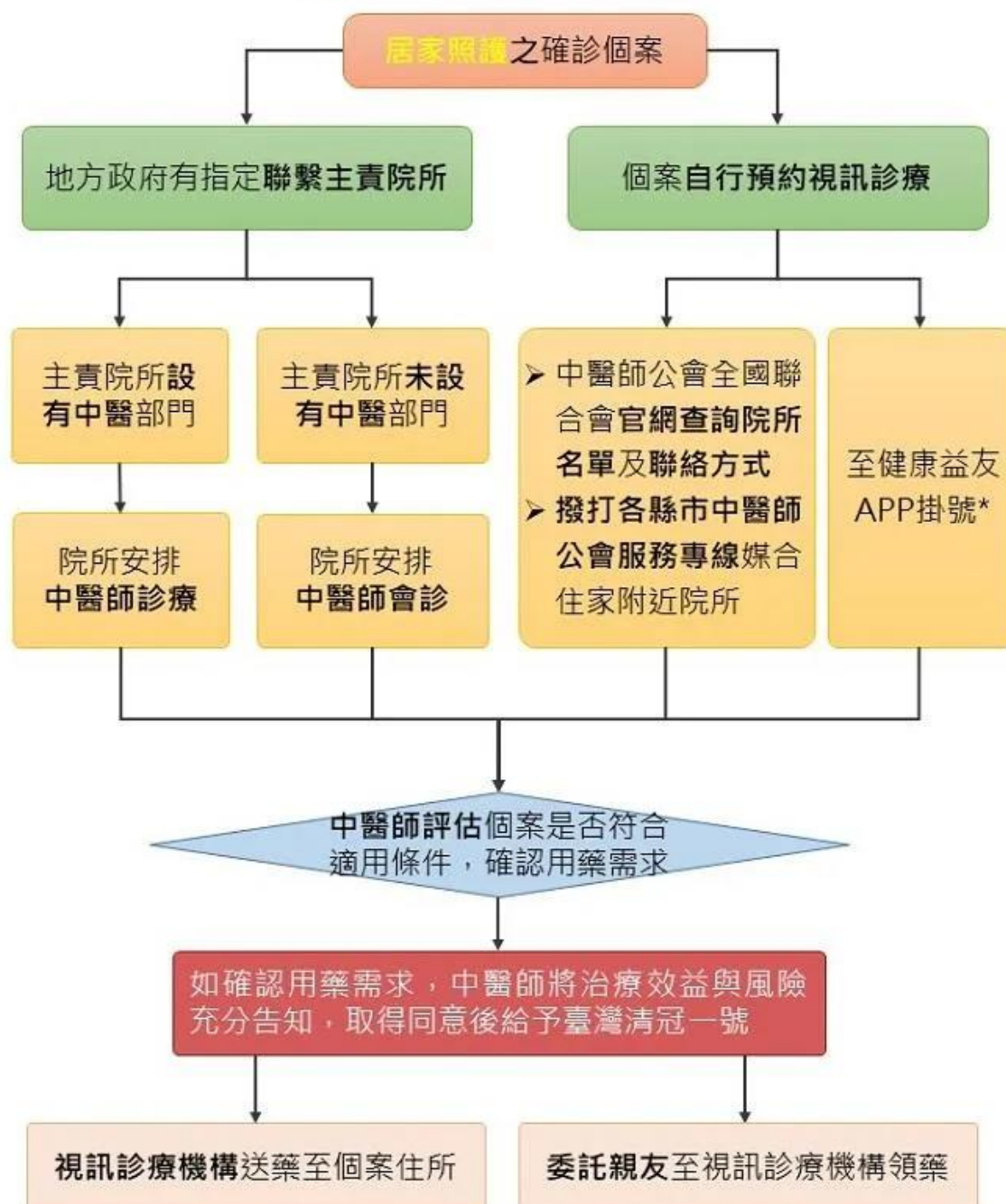
<會務快訊> -- 2022/04/15



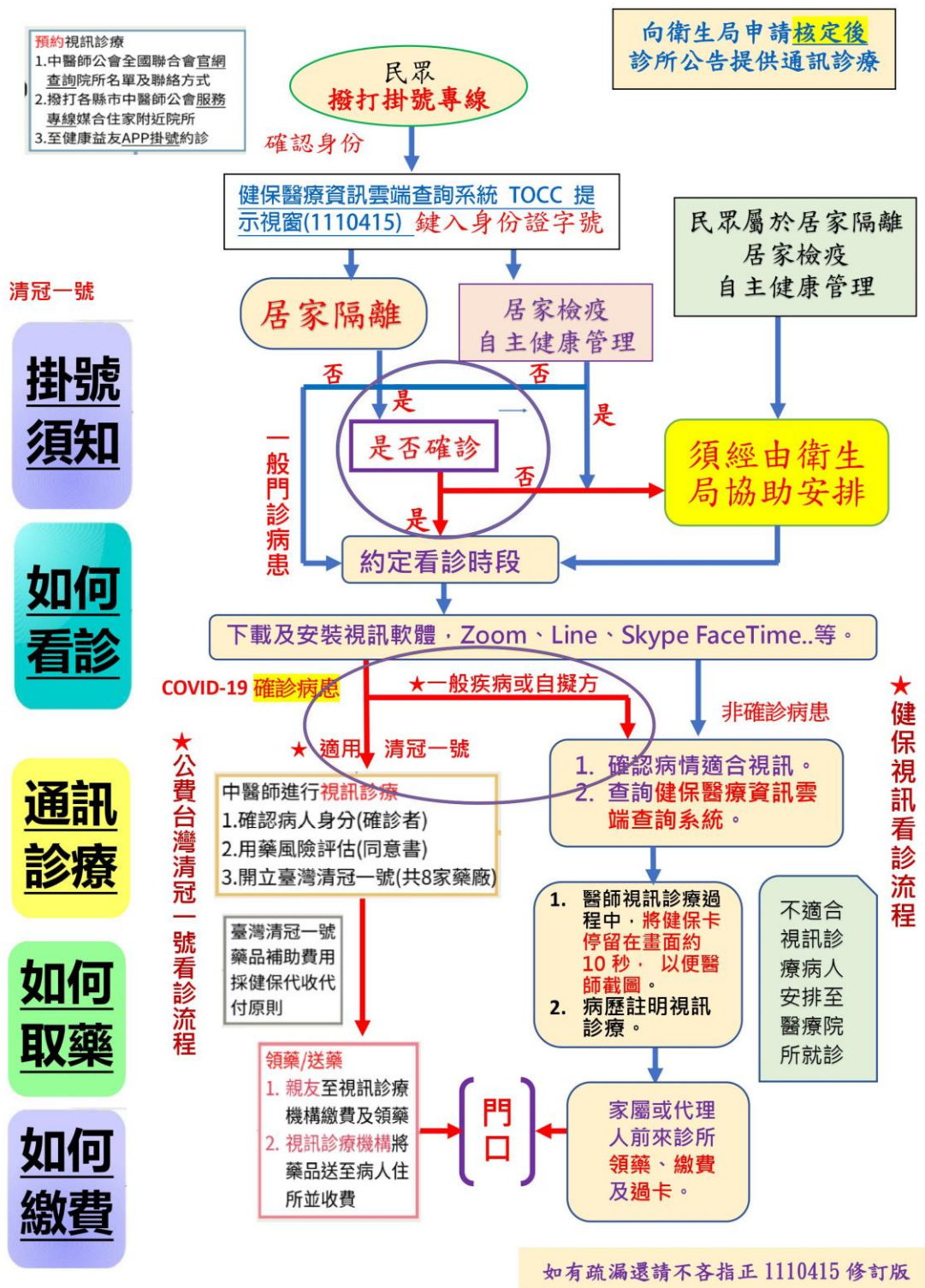
- ✘ [居家照護者經中醫師診斷 也可領清冠 1 號](#)
- ✘ [確診破千積極備戰 中醫國家隊成軍](#)
- ✘ [清冠一號誰可以用？怎麼申請？一圖看懂「申請流程」：可自行預約視訊診療](#)
- ✘ [中醫遠距醫療投入防疫 公費「清冠一號」申請流程一次看](#)
- ✘ [確診者居家照護也能服用公費「清冠一號」一圖看懂申請流程](#)
- ✘ [開放公費臺灣清冠一號 陳時中：輕症者多一個使用機會](#)
- ✘ [【全台二級警戒】4/22起 24 場域打滿 3 劑疫苗 一圖看懂申請「清冠一號」流程](#)

COVID-19 確診個案居家照護使用 公費臺灣清冠一號申請流程

自 111 年 4 月 18 日起



中醫診所視訊診療流程



- 清冠一號
- 掛號須知
- 如何看診
- 通訊診療
- 如何取藥
- 如何繳費

- ★ 公費台灣清冠一號視訊門診：**只限處方**開立八家藥廠所生產「**台灣清冠一號**」，切勿自行加減或使用自擬處方
- ★ 若確診個案，經評估不適用「台灣清冠一號」，或醫師想自行加減台灣清冠一號、或使用自擬處方，請以一般健保視訊門診流程。
- ★ 流程上先口頭說明取得同意，親友取藥時，隨藥將同意書給病患，病患簽完再拍照或截圖回傳
- ★ 台灣清冠一號個案治療記錄表上有一欄：諮詢專業審查委員：這部分不用填
- ★ 台灣清冠一號使用天數：參考國家中國醫藥研究所公布的治療劑量
- ★ 如何知道是確診個案：健保醫療資訊雲端查詢系統、或 PCR 簡訊、或健康存摺查詢截圖、或確診案號、或隔離通知書...。
- ★ 確診個案可以同時中西合用嗎？：不建議。
- ★ 申報部分：卡號 IC09-1，
部分負擔：914 行政協助法定傳染病
- ★ [國家中醫藥研究所：清冠一號 Q&A 收錄集：Q&A 醫師篇](#)
- ★ [國家中醫藥研究所：清冠一號民眾 Q&A 問答區](#)

居家隔離

10天

- 與確診者**密切接觸**
- 衛生主管機關開立「居家隔離通知書」
- **一人一室**為原則
- 須待在家中或指定地點**不外出**
- 未配合將裁罰
- ※ TOCC提示：**居家隔離個案**

居家檢疫

10天

- 所有**入境對象**
- 衛生主管機關開立「旅客入境健康聲明暨居家檢疫通知書」
- **一人一戶**為原則
- 須待在家中或指定地點**不外出**
- 未配合將裁罰
- ※ TOCC提示：**居家檢疫個案**

自主健康管理

- 不能群聚、聚會
- **無症狀可正常外出工作**
- ※TOCC提示：**自主健康管理個案**

14天

- 通報個案PCR檢驗陰性
- 臺帛旅遊泡泡專案返臺
- 地方衛生機關認定有必要者

7天

- 居家檢疫/隔離期滿
- 加強自主健康管理期滿

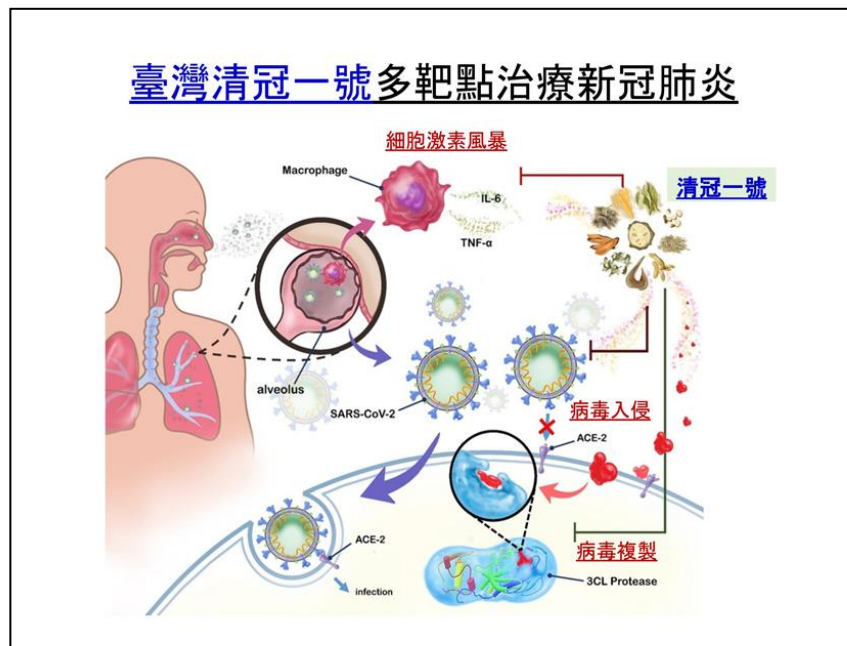
自我健康監測

14天

- 與確診者足跡相同
- 收到細胞簡訊但無症狀
- 自行留意健康狀況
- 有症狀立即請假自行快篩
- **無症狀可正常生活**
- ※ TOCC提示：**無**

加強自主健康管理

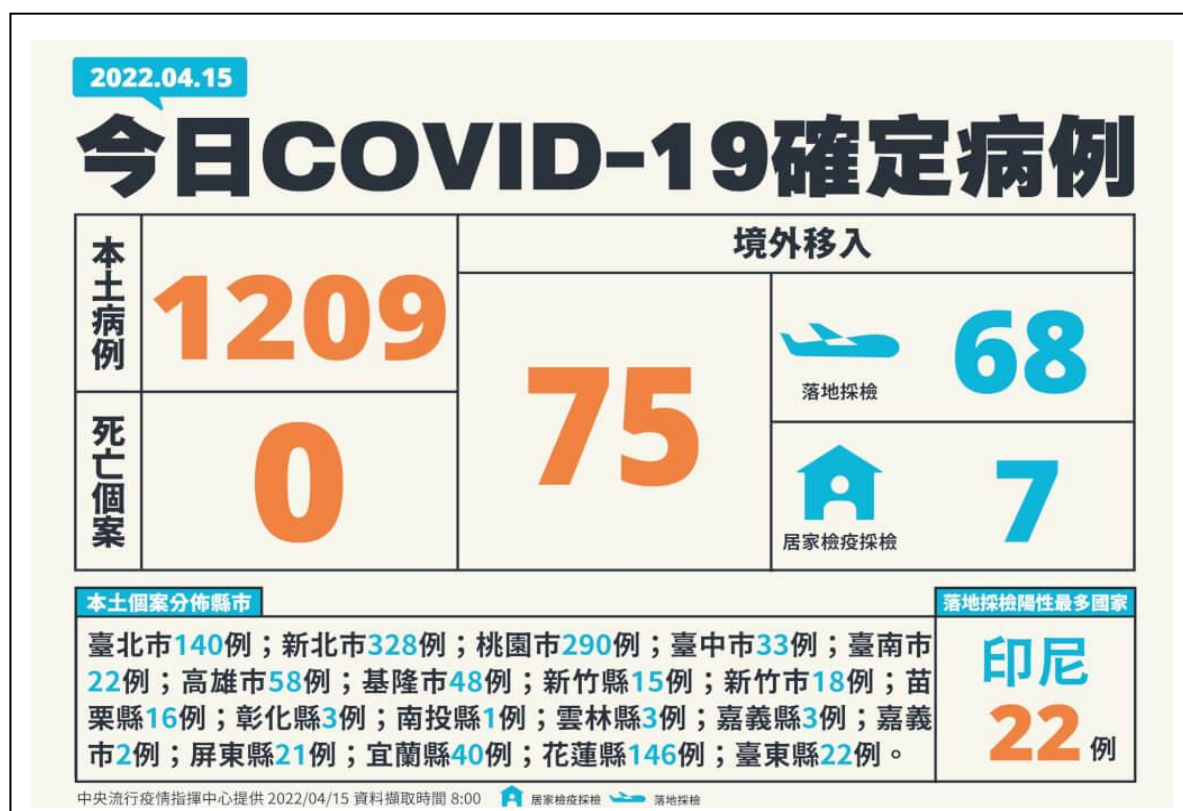
- 原臺帛旅遊泡泡措施
- 111/1/25起，鑑於帛琉疫情上升，提升旅遊疫情建議警告至第三級警告(Warning)，**暫不適用**



★★ 臺灣清冠一號

- ★★ 【完整公開】LIVE 今增 744 例本土、189 例境外 增 3 例
「中症」輕症率占 99.64% -- 蘇所長精彩說明從 29 分 50 秒到 38 分
- ★★ 【新聞】：本所蘇奕彰所長於疫情防疫中心記者會講解【清冠一號】
- ★★ 【公告】：臺灣清冠一號民眾和醫師「Q&A 問答區」以及「諮詢區」
- ※ 清冠一號防重症 確診者居家照護將可視訊處方用藥
- ※ 台灣中藥「清冠一號」防重症 確診者居家照護·將可透過視訊開立處方用藥
- ※ 清冠一號對抗變異株有效！未能打疫苗未來有機會助治療
- ※ 清冠一號對抗變異株仍有效！擬「居家照護輕症」可用
- ※ 清冠一號外銷 50 多國 可抗變異株
- ※ 「清冠一號」中藥實證對 Omicron 有效 指揮中心：輕症在家可選用
- ※ 台居家照護 可服用清冠一號
- ※ 本土增 744 例創新高 「清冠一號」將納輕症治療
- ※ 本土+744 例，指揮中心籲長者及洗腎病人打疫苗、國人開發「清冠一號」證實有效抗病毒

※ [除新冠還能治其他肺病重症 清冠二號擬申請正式藥證](#)
[〈防疫快訊〉 -- 2022/04/14](#)



- ※ [4月15日疫情整理包 / 宜蘭收容所保全確診 北一女、附中採遠距教學](#)
- ※ [4月15日足跡整理包 / 北市再揭 14 圖卡又見男模會館 桃園 4 酒店極樂遊曝光](#)
- ※ [兒童疫苗接種有望？ 指揮中心：下周日由專家討論](#)
- ※ [花蓮激增 146 例！ 花蓮醫院爆大規模群聚 9 處熱點加 10 張足跡圖曝](#)
- ※ [北市 140 例 11 張足跡曝光 柯：4/18 信義區試辦在家照護](#)
- ※ [確診迎接百萬例準備好了嗎？這一天不是不可能！陳時中說：疫情規模大，但 3 件事做好最重要](#)
- ※ [避免快篩試劑之亂 未來「5 大管道」可取得](#)
- ※ [4/15 本土 1209 例分布 19 縣市 花蓮高雄增列高風險區](#)

2022/01/01-04/14 本土病例共6,543 例分析

今日新增10例本土中重度以上個案。(1-4月中重度29名、其中2名死亡)。

輕症/無症狀

6,514人

99.56%

中重症

中 17+10人

0.41%

重症 2人
(其中死亡：2人)

0.03%

中重症與死亡病例年齡/

中度：
20多歲 1人
30多歲 1人
40多歲 2人
50多歲 3+1人
60多歲 4+3人
70多歲 3+1人
80多歲 4+3人
90多歲 1人

重症(其中2人死亡)：
80多歲 1人
90多歲 1人

本土病例總數，昨(14)日圖卡為5,670例，因昨新增874例，另改列1例空號，故今(15)日圖卡為6,543例，詳如4/14新增個案新聞稿

中央流行疫情指揮中心

2022/04/15

04/15入境航班篩檢結果

序號	國家	抵臺時間	實際人數	陽性人數	百分比(%)
1	澳洲	上午	44	0	0.00
2	美國	上午	120	0	0.00
3	美國	上午	46	1	2.17
4	美國	上午	93	3	3.23
5	加拿大	上午	186	0	0.00
6	澳洲	上午	65	0	0.00
7	菲律賓	上午	0	0	0.00
8	菲律賓	上午	48	4	8.33
總計	8航班		602	8	1.33

備註：當日上午搭機轉關性個案，立即進駐醫院隔離治療，並列入明日公布境外移入病例。

資料截止時間：2022/04/15 09:03

中央流行疫情指揮中心

2022/04/15

04/14入境航班篩檢結果

序號	國家	抵臺時間	實際人數	陽性人數	百分比(%)
1	美國	上午	106	0	0.00
2	美國	上午	95	0	0.00
3	澳洲	上午	40	2	5.00
4	新加坡	上午	17	0	0.00
5	菲律賓	上午	6	0	0.00
6	越南	上午	18	0	0.00
7	法國	上午	56	1	1.79
8	馬來西亞	上午	3	0	0.00
9	菲律賓	上午	33	0	0.00
10	韓國	上午	16	1	6.25
11	泰國	下午	22	0	0.00
12	新加坡	下午	50	2	4.00
13	韓國	下午	13	0	0.00
14	菲律賓	下午	41	11	26.83
15	越南	下午	68	1	1.47
16	越南	下午	124	11	8.87
17	越南	下午	140	7	5.00
18	阿拉伯聯合大公國	下午	66	3	4.55
19	土耳其	下午	63	4	6.35
20	泰國	下午	25	1	4.00
21	美國	下午	164	1	0.61
22	馬來西亞	下午	30	0	0.00
23	新加坡	下午	8	1	12.50
24	印尼	下午	171	22	12.87
總計	24航班		1,375	68	4.95

註：檢驗陽性68人，其中67送加強版集中檢疫所/防疫旅館、1人後送醫院

資料截止時間：2022/04/14 22:03

中央流行疫情指揮中心

2022/04/15

COVID-19醫療資源統計表

編號	類型	全國總床數	空床數	空床率
1	病床(專責+負壓)	5,161	3,038	58.9%
2	中央集中檢疫所 (50家)	6,570	2,304	35.1%
3	地方加強型防疫旅館 (6家)	1,195	313	26.2%

資料截止時間：2022/04/15 07:00

中央流行疫情指揮中心

2022/04/15

指揮中心說明

孕婦確診依懷孕週數分流後續照護

- ◆懷孕染疫的併發症風險高，近預產期者也有隨時可能生產的照護需要，較不適合居家照護模式。
- ◆孕婦如確診，先依週數(36週)分流到加強集檢所或醫院。至加強集檢所/防疫旅館者，除每日健康關懷，負責醫院會**例行照會婦產科醫師視訊或到所會診**。評估有需要住院觀察/治療者，會轉送醫院收治。
- ◆所有加強型集檢所/防疫旅館均已與醫院**設綠色通道**，因應緊急醫療後送需求，請入住民眾安心。

中央流行疫情指揮中心

2022/04/15

新增10例本土中/重度以上個案說明

年齡	性別	分類	接種疫苗	病程重點	現況	備註	年齡	性別	分類	接種疫苗	病程重點	現況	備註
80多歲	女	中度	接種1劑	● SpO2<94% ● 胸部X光：肺炎 ● 藥物：瑞德西韋	住院	心血管疾病史	60多歲	男	中度	接種3劑	● SpO2<94% ● 胸部X光：肺炎 ● 藥物：瑞德西韋	住院	糖尿病、心血管疾病、慢性腎臟病及癌症病史
80多歲	女	中度	無疫苗接種史	● SpO2<94% ● 胸部X光：肺炎 ● 藥物：瑞德西韋	住院	高血壓	60多歲	女	中度	接種2劑	● 需使用氧氣鼻管 ● 胸部X光：肺炎 ● 藥物：瑞德西韋等	住院	糖尿病及心臟病史
80多歲	女	中度	接種2劑	● 需使用氧氣鼻管 ● 藥物：瑞德西韋	住院	高血壓及心臟病史	50多歲	男	中度	接種1劑	● SpO2<94% ● 胸部X光：肺炎 ● 藥物：瑞德西韋	住院	無慢性病史
70多歲	女	中度	無疫苗接種史	● SpO2<94% ● 胸部X光：肺炎 ● 藥物：瑞德西韋	住院	高血壓	40多歲	男	中度	接種1劑	● SpO2 94% ● 藥物：瑞德西韋	住院	慢性B型肝炎
60多歲	男	中度	接種3劑	● SpO2<94% ● 需使用氧氣鼻管 ● 胸部X光：肺炎 ● 藥物：瑞德西韋	住院	無慢性病史	40多歲	女	中度	無疫苗接種史	● SpO2<94% ● 需使用氧氣鼻管 ● 胸部X光：肺炎 ● 藥物：瑞德西韋等	已解隔	高血壓、糖尿病病史

中央流行疫情指揮中心

2022/04/15

2022/1/1~4/14本土病例共6,543例分析

1月以來累計本土中重度以上個案29名，其中2名死亡。

年齡	個案數	該年齡層個案佔所有個案比例	中重度以上	中重度以上佔該年齡層個案比例	死亡	該年齡層個案致死率	性別	個案數
0-9	669	10.2%	0	0%	0	0%	女	3,300
10+	791	12.1%	0	0%	0	0%	男	3,243
20+	1,516	23.2%	1	0.07%	0	0%	總計	6,543
30+	1,237	18.9%	1	0.08%	0	0%	無症狀/輕症 比例為99.56%	
40+	1,012	15.5%	2	0.2%	0	0%		
50+	682	10.4%	4	0.6%	0	0%		
60+	416	6.4%	7	1.7%	0	0%		
70+	155	2.4%	4	2.6%	0	0%		
80+	54	0.8%	8	14.8%	1	1.9%		
90+	11	0.2%	2	18.2%	1	9.1%		
總計	6,543	100%	29	0.44%	2	0.03%		

隨疫調資料更新調整

中央流行疫情指揮中心

2022/04/15

美加紐澳航班調整為唾液採檢

自4月18日零時起(航班表定抵臺時間)

美加及紐澳疫情趨緩，航班將「落地採檢」調整為「唾液採檢」，抵臺旅客請配合機場及入境檢疫措施

美加及紐澳最近一週航線落地採檢陽性率偏低

航線	採檢數	確診數	落地採檢陽性率(%)
東南亞/印度	2,473	183	7.4
中東	193	7	3.6
歐洲	170	6	3.5
美加/紐澳	871	2	0.2

中央流行疫情指揮中心

2022/04/15

4/22起強化COVID-19疫苗第三劑接種規範

- COVID-19公費疫苗1、2、3、7類對象、矯正機關、殯葬場所及24類場所(域)之工作人員，自4/22起須完成COVID-19疫苗追加劑(第三劑)接種。

24類場所(域)之工作人員	
教育部 (共8項)	<ul style="list-style-type: none">● 高級中等以下學校及幼兒園● 兒童課後照顧服務中心● 社區大學● 短期補習班● 樂齡學習中心● 競技及休閒運動場館業● 游泳池● 高級中等以下學校表演藝術類團隊練習
經濟部 (共9項)	<ul style="list-style-type: none">● 錄影節目帶播映場所● 電子遊藝場營業場所● 資訊休閒營業場所● 視聽歌吧場所● 桌遊、麻將休閒館營業場所● 會議及展覽場館● 歌廳、舞廳、夜總會、俱樂部、酒家、酒吧、酒店(館)、理容院(觀光理髮、視聽理容)及其他類似場所(特種咖啡茶室、夜店、舞場、三溫暖)場所● 大型餐室、婚宴場所● 美容美體業
勞動部 (共1項)	<ul style="list-style-type: none">● 職業訓練場所
衛生福利部 (共6項)	<ul style="list-style-type: none">● 托嬰中心● 衛生福利多元預防社區式活動● 衛生福利機構(社區型)● 失智社區服務據點● 親子館(托育資源中心)● 民俗調理業

- 屬於會接觸不特定人士或無法持續有效保持社交距離的活動，經評估具有較高傳播風險者，於4/22起要求符合接種年齡之參與者皆須完成COVID-19疫苗追加劑(第三劑)接種，例如：
 - ◆ 宗教活動：遶境、進香團參加成員
 - ◆ 團體旅遊：由旅行社承攬，參加成員彼此之間屬於不特定人士之旅遊
 - ◆ 其他場所：八大行業(4/1起已實施)、健身房

中央流行疫情指揮中心

2022/04/15

 健保署
  @nhia
  廣告

全民健保行動快易通APP
破1,706萬
下載人次啦!

便民功能都在這

-  健康存摺
 - ✓ 疫苗接種紀錄
 - ✓ 新冠病毒篩檢結果
-  健保卡補辦
 - ✓ 繳健保費





醫療應變作為

輕、重症分流收治原則調整 ^{1/3}

醫院

- 收治中重症、高齡(70歲以上)、血液透析、懷孕36週以上
- 已無住院需求者，無須待解除隔離，即可依分流收治原則下轉至加強版集中檢疫所/防疫旅館(於啟動居家照護之縣市，得返家採居家照護)

醫療應變作為

輕、重症分流收治原則調整 2/3

加強版集中檢疫所/防疫旅館

收治無症狀、輕症(含落地採檢PCR陽性)且年齡未滿70歲、生活可自理或有陪同照顧者，或懷孕未滿36週

啟動居家照護縣市

未滿65歲，無血液透析、懷孕且符合居家照護條件者，得採居家照護管理。不符居家照護條件者，依分流收治原則送加強版集中檢疫所/防疫旅館或醫院

醫療應變作為

輕、重症分流收治原則調整 3/3

- 專責病房、加強版集檢所/防疫旅館(如場地允許)，均以二人一室收治，不限家人、同住或同行者
- 加強版集檢所/防疫旅館如房型許可(例如：家庭房)，家人、同住或同行者得多人同室收治

自主應變—推動NPI & BCP

聯絡密切接觸者請其留在家中自我隔離

配合疫調匡列密切接觸者

遵守居家隔離規定並確實回報篩檢結果

密切接觸者/足跡重疊民眾

密切接觸者先留在家中自我隔離，等候衛生單位通知

戴口罩、勤洗手、避免與他人接觸或共餐

自我監測有症狀，快篩，並聯繫衛生單位

預先造冊，有確診者時即時通知接觸者避免任意移動。

成立專責小組指派**防疫長**

宣導員工配合疫情調查、落實防疫措施與**健康監測**、職場清潔消毒、執行分館分流

關鍵基礎設施務必持續營運



重症清零-疫苗、藥物、輕重分流

資料截至:111/4/13 10:00

疫苗催種

各劑次全人口涵蓋率

第一劑 83.9%

第二劑 79.04%

基礎加強劑 0.83%

追加劑 53.19%

(符合接種間隔者76.84%)

- COVID-19公費疫苗**1、2、3、7類對象**、矯正機關、殯葬場所及**24類場所(域)之工作人員**，須完整接種3劑COVID-19疫苗
- 請各部會加強督導權管場所人員完整接種3劑COVID-19疫苗

藥物整備

藥品	使用方式	製造商	儲備量
Remdesivir 瑞德西韋	注射	Gilead	庫存16,000人份/已使用約4,000人份
Paxlovid	口服	輝瑞	庫存4,642人份/已使用158人份 2週內再到貨15,200人份
Molnupiravir	口服	MSD	庫存3,006人份/已使用18人份 將到貨2,016人份

■增購儲備Paxlovid

- 參考先進國家儲備情形，已緊急採購70萬人份(總人口3%)
- 本年4月10日完成簽約
- 35萬人份於第2季前交貨；35萬人份採開口式合約

輕重分流

類型	家數	全國總床數	空床數	空床率
陸續調整收治/住對象 病床(專責+負壓) 中重症風險之確診者	182	4,563	2,649	58.1%
中央集中檢疫所 無/輕症確診者	49	6,489	2,751	40.9%
地方加強型防疫旅館 無/輕症確診者	5	785	99	12.6%
一般防疫旅館 居家檢疫隔離者	444	28,685	15,110	47.32%



輕症有效管理-重點疫調

4/7起停止入境者疫調

- 居檢期間/期滿前陽性個案原則暫停疫調

4/13起實施停課新制規定

- 當校園出現確診病例，視密切接觸者疫調、檢驗結果評估決定停課範圍，依教育部公布之「校園因應COVID-19暫停實體課程實施原則」辦理
- 原「1人確診該班停課，2人確診全校停課」
 - 有確診者足跡之班級，暫停實體課程1-3日，視密切接觸者疫調、檢驗結果再恢復
 - 1/3以上班級(科系所)或全校達10班以上停課，全校暫停實體課程10天

5



輕症有效管理-居家照護、彈性運用快篩

4/8公布居家照護管理原則

- 確診者年齡<65歲之無症狀或輕症感染者且無懷孕與洗腎，得採居家照護
- 確診者1室(同戶未確診<4人，非年齡≥65歲、孕婦、洗腎者)
- 電子圍籬管制，雙向簡訊追蹤關懷
- 確診個案隔離10日且症狀緩解，家用快篩陰性(無須PCR)即可解除隔離。
- 隨時視需要修訂
- 4/12核定新北市開始試辦

4/11公布醫療協助措施

- 24小時緊急醫療服務
- 多元遠距醫療方案：視訊診療模式、健康益友APP
- 藥師調劑諮詢送藥到府

彈性運用快篩

- 21縣市621家診所配置公費家用快篩
- 4/12起居隔/居檢期滿改以快篩取代PCR檢測(居檢:1次PCR+5次快篩；居隔:1次PCR+4次快篩)

6



縣市熱區篩檢、家用快篩整備

訂定COVID-19家用快篩社區篩檢申請指引

- 經評估屬**高風險縣市**，可由**縣市政府**提出**防疫篩檢計畫**申請用於特定熱區之社區公費篩檢，並以**20萬劑**為限
- **地方可因地制宜**與民政系統、基層診所、公務機構合作發放
- 地方計畫應規劃：
 - 分區、分類、依序、分批或同時發放
 - 設立社區篩檢諮詢專線回答民眾問題
 - 快篩檢驗結果回報處理及陽性者安排PCR檢驗

規劃徵用家用快篩試劑、降低售價

- 於4/11邀集交通部、經濟部、工業局、貿易局、財政部關務署、及國內廠商，召開快篩試劑徵用策略會議討論。
- 目標達**每月4,000萬劑**
- 採**定額徵用**，保留適當量能供廠商自售
- 由**國軍支援人力**，協助產線生產後端的分裝工作
- 比照口罩實名制，推行合理價格之「**快篩實名制**」



8

臺灣社交距離APP

- 目前計**689萬人次**下載
→ 目標達**1,300萬人次**下載
(15-64歲人80%)

- 規劃輔助民眾管理接觸風險，**逐步取代簡訊實聯制**

- **優先導入於**
 - **關鍵基礎設施**
 - **公部門**

- **餐廳、市場、演唱會、宗教繞境活動等**

優點

- **增進使用便利性**
 - 無須註冊帳號
 - 不會擷取使用者資訊
 - 不用上傳個人資料
- **無電子監控疑慮**



9

管制措施 (二級資訊陸續更新)

[內政部](#) [交通部](#) [經濟部](#) [教育部](#)

[文化部](#) [衛生福利部](#)

[衛生福利部食品藥物管理署](#)

----- 新聞稿及醫界通函 -----

[新聞稿](#) [醫界通函](#)

★★ [【疾情動態訊息】](#)

★★ [新冠肺炎延燒 疫情不斷更新](#)

★★ [各縣市確診個案公共場所活動史](#)

111/04/15 [今新增境外 75 例，本土 1209 例，0 例死亡](#)

111/04/14 [今新增境外 108 例，本土 874 例，0 例死亡](#)

111/04/13 [今新增境外 108 例，本土 874 例，0 例死亡](#)

111/04/12 [今新增境外 112 例，本土 551 例，0 例死亡](#)

★★★ [防疫速訊 11115 期 2022 年 04 月 13 日](#)

[防疫速訊 11114 期 2022 年 04 月 06 日](#)

<<[會務佈告欄舊資訊區](#) & [疫情舊資訊區](#)>>

[會務佈告欄 2022/04/14](#)

★註:文字點擊後會連結到相關的訊息頁面